

ÍNN

Áhorf

Mæling á vikudekkun

Október-nóvember 2012

Framkvæmdarlýsing

Lýsing á rannsókn

Unnið fyrir

ÍN

Markmið

Að kanna vikudekkun á sjónvarpsstöðina ÍN og þróun þar á og einnig að kanna hvaða dagskrárliði fólk horfir helst á.

Framkvæmdartími

25. október - 1. nóvember 2012

Aðferð

Netkönnun

Úrtak

1450 manns á öllu landinu, 18 ára og eldri, handahófsvaldir úr Viðhorfahópi Capacent Gallup

Verknúmer

4022434

Stærð úrtaks og svörun

Úrtak

1450

Svara ekki

604

Fjöldi svarenda

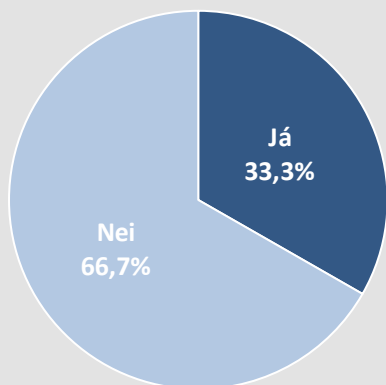
846

Svarhlutfall

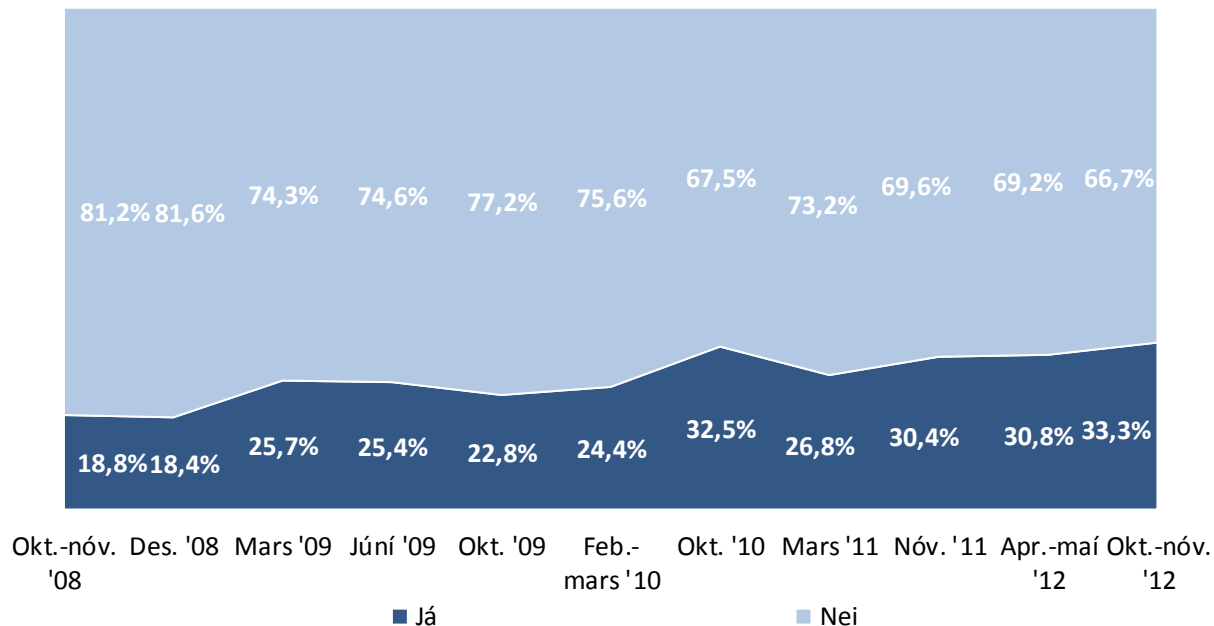
58,3%

Sp. 1. Hefur þú horft á íslensku sjónvarpsstöðina ÍNN á síðastliðnum 7 dögum?

	Fjöldi	%	+/-
Já	280	33,3	3,2
Nei	561	66,7	3,2
Fjöldi svara	841	100,0	
Tóku afstöðu	841	99,4	
Tóku ekki afstöðu	5	0,6	
Fjöldi svarenda	846	100,0	

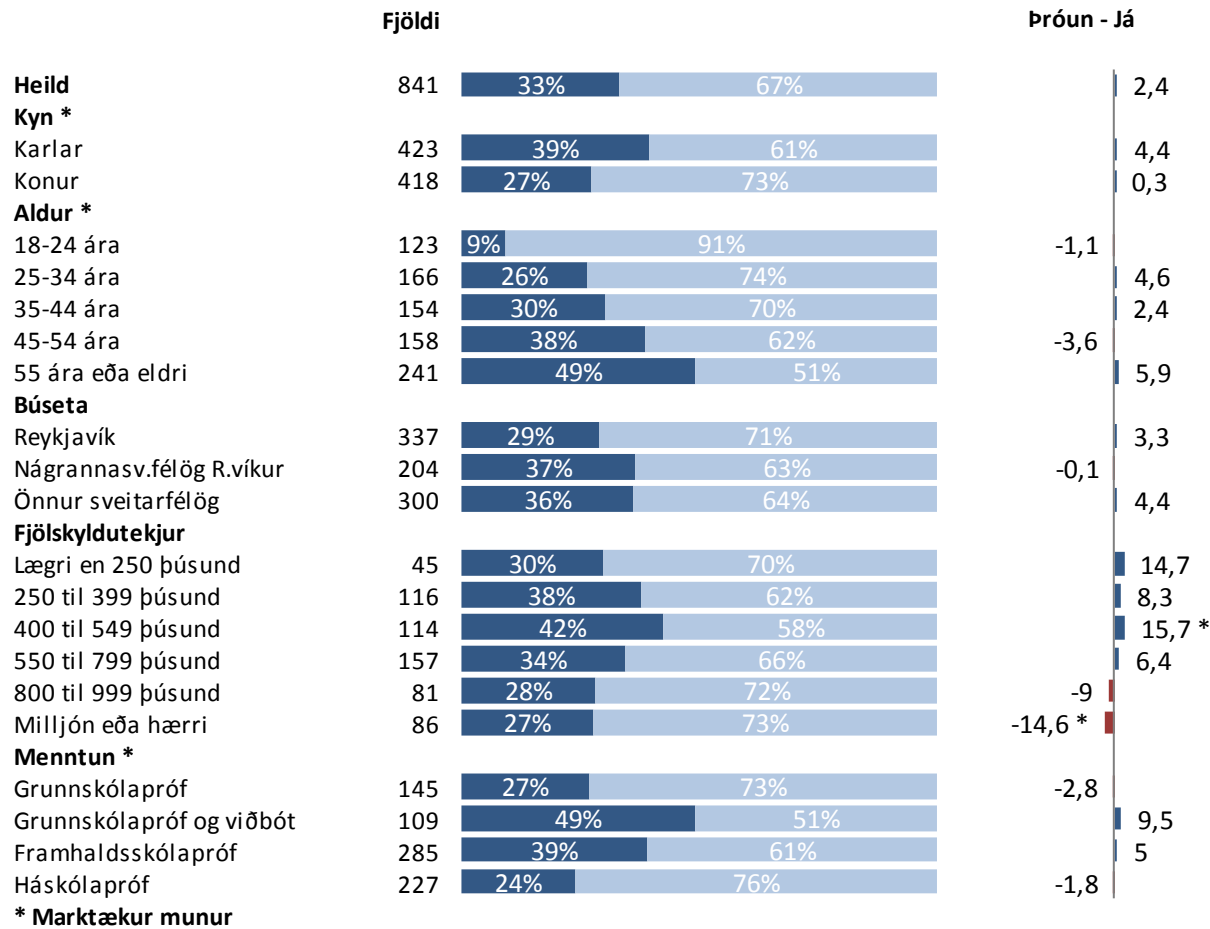


Þróun



Sp. 1. Hefur þú horft á íslensku sjónvarpsstöðina ÍNN á síðastliðnum 7 dögum?

Greiningar

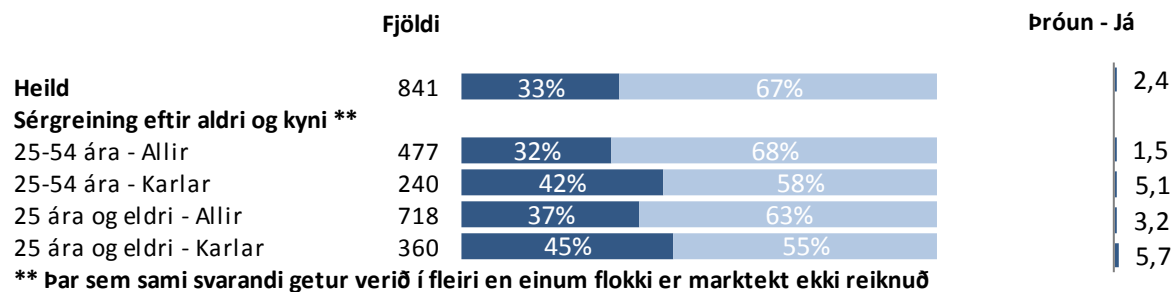


■ Já

■ Nei

Sp. 1. Hefur þú horft á íslensku sjónvarpsstöðina ÍNN á síðastliðnum 7 dögum?

Greiningar

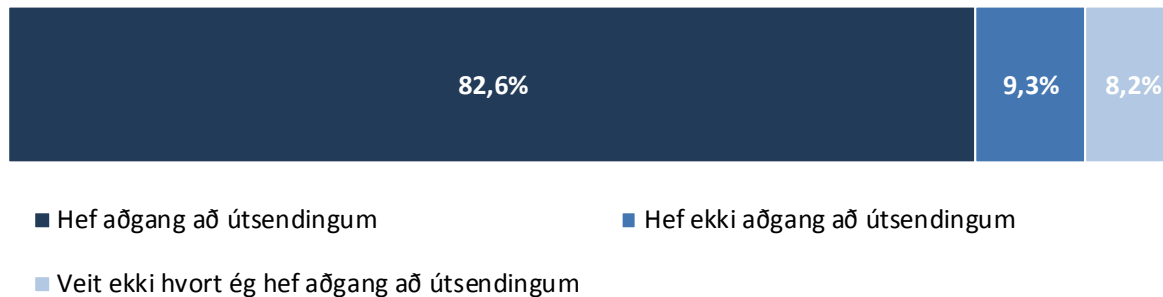


** Þar sem sami svarandi getur verið í fleiri en einum flokki er marktækt ekki reiknuð

■ Já ■ Nei

Sp. 2. Hefur þú aðgang að útsendingum ÍNN?

	Fjöldi	%	+/-
Hef aðgang að útsendingum	694	82,6	2,6
Hef ekki aðgang að útsendingum	78	9,3	2,0
Veit ekki hvort ég hef aðgang að útsendingum	69	8,2	1,9
Fjöldi svara	841	100,0	
Tóku afstöðu	841	99,4	
Tóku ekki afstöðu	5	0,6	
Fjöldi svarenda	846	100,0	

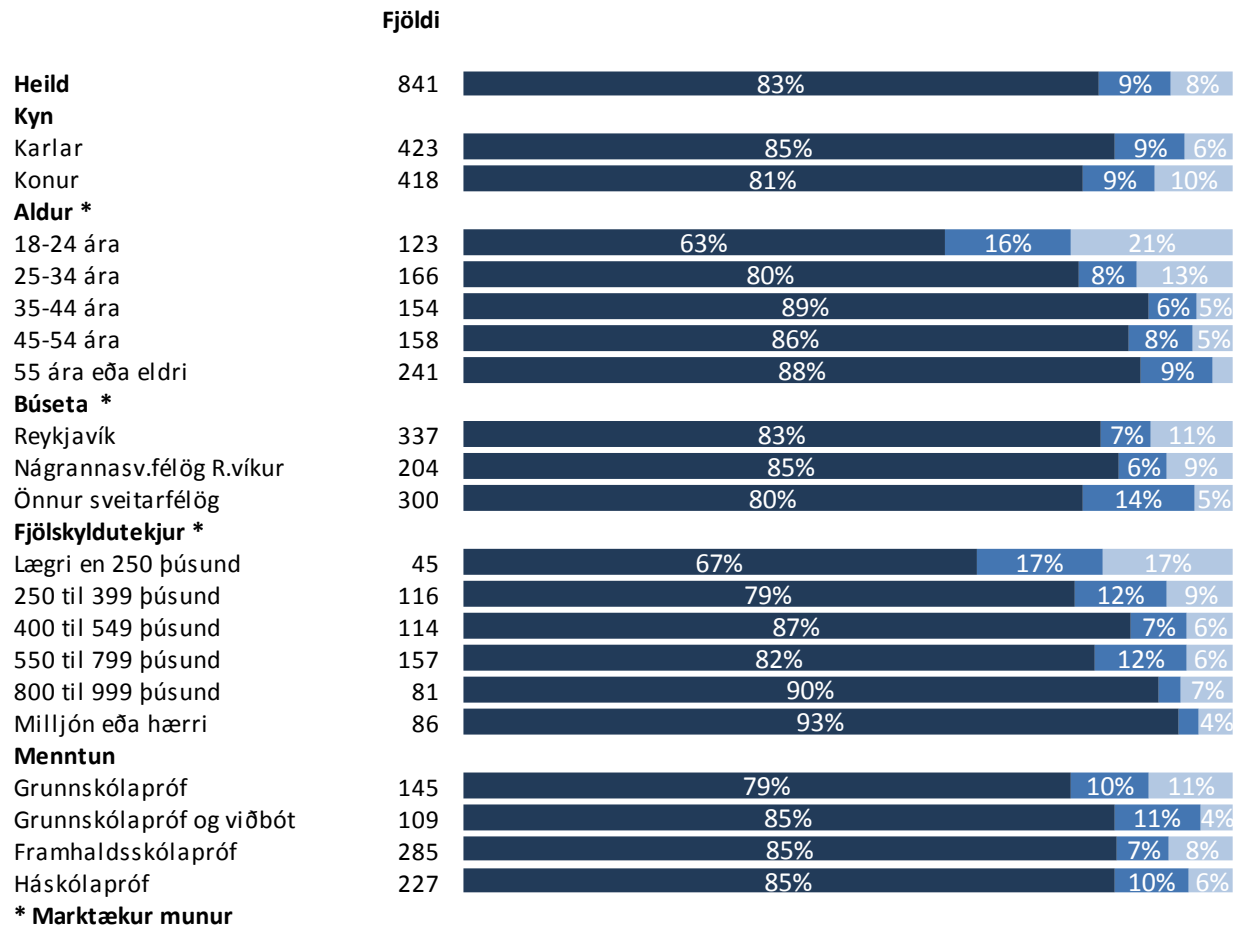


** Þar sem sami svarandi getur verið í fleiri en einum flokki er marktækt ekki reiknuð

- Hef aðgang að útsendingum
- Hef ekki aðgang að útsendingum
- Veit ekki hvort ég hef aðgang að útsendingum

Sp. 2. Hefur þú aðgang að útsendingum ÍNN?

Greiningar

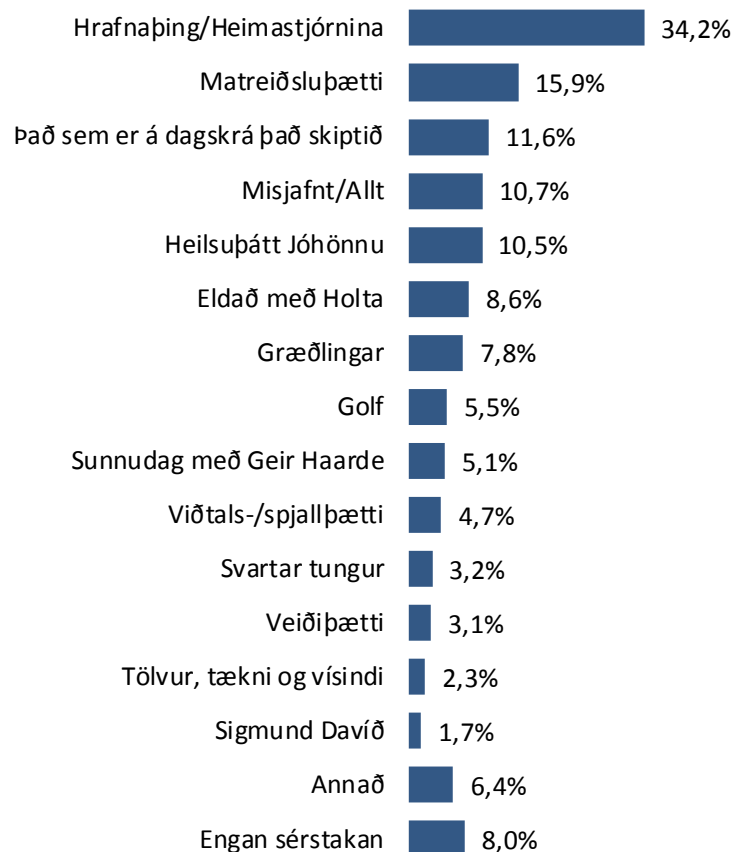


- Hef aðgang að útsendingum
- Hef ekki aðgang að útsendingum
- Veit ekki hvort ég hef aðgang að útsendingum

Sp. 3. Hvaða dagskrárliði á sjónvarpsstöðinni ÍNN horfir þú helst á?

	Fjöldi	%	+/-
Hrafnaþing/Heimastjórnina	74	34,2	6,3
Matreiðsluþætti	34	15,9	4,9
Það sem er á dagskrá það skiptið	25	11,6	4,3
Misjafnt/Allt	23	10,7	4,1
Heilsuþátt Jóhönnu	23	10,5	4,1
Eldað með Holta	19	8,6	3,8
Græðlingar	17	7,8	3,6
Golf	12	5,5	3,0
Sunnudag með Geir Haarde	11	5,1	3,0
Viðtals-/spjallþætti	10	4,7	2,8
Svartar tungur	7	3,2	2,4
Veiðiþætti	7	3,1	2,3
Tölvur, tækni og vísindi	5	2,3	2,0
Sigmund Davíð	4	1,7	1,7
Annað	14	6,4	3,3
Engan sérstakan	17	8,0	3,6
Fjöldi svara	300		
Tóku afstöðu	215	76,8	
Tóku ekki afstöðu	65	23,2	
Fjöldi aðspurðra	280	100,0	
Spurðir	280	33,1	
Ekki spurðir	566	66,9	
Fjöldi svarenda	846	100,0	

Þeir sem hafa horft á sjónvarpsstöðina ÍNN á síðastliðnum 7 dögum (sp. 3) voru spurðir þessarar spurningar.



Þessi spurning var opin, þ.e. engir svarmöguleikar voru gefnir fyrir rfram. Sva rendur höfðu því frjálsar hendur um eðli og fjölda svara. Hlutfallstölur eru reiknaðar eftir fjölda þeirra sem tóku afstöðu en ekki fjölda svara.

Sp. 3. Hvaða dagskrárliði á sjónvarpsstöðinni ÍNN horfir þú helst á?

Greiningar

	Fjöldi	Það sem er á							Hrafnaþing/ Heimastjórnina
		Hrafnaþing/ Heimastjórnina	Matreiðslu- þætti	Það sem er á dagskrá það skiptið	Misjafnt/ Allt	Heilsuþátt Jóhönnu	Annað	Engan sérstakan	
Heild	215	34%	16%	12%	11%	11%	36%	8%	34%
Kyn									
Karlar	127	41%	16%	9%	10%	3%	39%	6%	41%
Konur	88	24%	16%	16%	12%	22%	32%	11%	24%
Aldur									
18-34 ára	44	51%	32%	2%		11%	38%	10%	51%
35-44 ára	33	19%	12%	8%	15%	7%	35%	3%	19%
45-54 ára	44	38%	16%	8%	11%	5%	44%	8%	38%
55 ára eða eldri	94	30%	10%	19%	14%	14%	31%	9%	30%
Búseta									
Reykjavík	74	30%	13%	12%	7%	7%	38%	12%	30%
Nágrannasv.félög R.víkur	59	36%	20%	11%	9%	11%	42%	5%	36%
Önnur sveitarfélög	82	37%	16%	12%	15%	14%	30%	6%	37%
Fjölskyldutekjur									
399 þúsund eða lægri	38	26%	18%	21%	3%	14%	38%	6%	26%
400 til 549 þúsund	41	32%	11%	16%	12%	19%	27%	6%	32%
550 til 799 þúsund	46	32%	21%	5%	20%	11%	28%	9%	32%
800 til 999 þúsund	18	39%	29%	27%	4%		19%	8%	39%
Milljón eða hærrí	18	30%	16%	4%	7%	10%	43%	16%	30%
Menntun									
Grunnskólapróf	27	12%	6%	21%	14%	3%	53%		12%
Grunnskólapróf og viðbót	45	31%	16%	12%	18%	15%	15%	13%	31%
Framhaldsskólapróf	86	38%	21%	13%	8%	8%	30%	7%	38%
Háskólapróf	42	38%	14%	7%	5%	19%	55%	9%	38%

Þar sem prósentur eru feitletraðar og litaðar með bláu er marktækur munur á milli hópa

Leiðbeiningar um túlkun niðurstaðna

Ertu hlynnt(ur) eða andvíg(ur) ...?

	Fjöldi	%	+/-
Mjög hlynnt(ur) (5)	217	27,6	3,1
Frekar hlynnt(ur) (4)	356	45,3	3,5
Hvorki né (3)	133	16,9	2,6
Frekar andvíg(ur) (2)	61	7,8	1,9
Mjög andvíg(ur) (1)	19	2,4	1,1
Hlynnt(ur)	72,9		3,1
Hvorki né	16,9		2,6
Andvíg(ur)	10,2		2,1
Fjöldi svara	786	100,0	
Tóku afstöðu	786	69,2	
Tóku ekki afstöðu	350	30,8	
Fjöldi aðspurðra	1.136	100,0	
Spurðir	1.136	95,8	
Ekki spurðir	50	4,2	
Fjöldi svarenda	1.186	100,0	
Meðaltal (1-5)	3,9		
Vikmörk ±	0,1		

Í **tíðnitöflu** má sjá hvernig svör þátttakenda dreifast á ólíka svarkosti. Þar má einnig sjá hversu margir tóku afstöðu til spurningarinnar og hversu margir voru spurðir. Í töflunni hér fyrir ofan má sjá að tæplega 28% þátttakenda eru mjög hlynnt því sem spurt var um og riflega 45% frekar hlynnt. Ef teknir eru saman þeir sem segjast frekar og mjög hlynntir má sjá að í heildina eru tæplega 73% hlynnt málefningu. Vekja ber athygli á að hátt hlutfall aðspurðra, eða 30,8%, tók ekki afstöðu til spurningarinnar og er talan því rauðlituð því til áherslu.

Meðaltal er reiknað með því að leggja saman margfeldi af vægi svars og fjölda sem velja það svar og deila upp í summuna með heildarfjölda svara. Í töflunni hér fyrir ofan reiknast meðaltal skv. eftirfarandi formúlu: [Mjög hlynnt(ur) (fj. x 5) + frekar hlynnt(ur) (fj. x 4) + hvorki né (fj. x 3) + frekar andvíg(ur) (fj. x 2) + mjög andvíg(ur) (fj. x 1)] / Heildarfjöldi svara. Í þessu dæmi tekur meðaltalið gildi á kvarðanum 1 til 5 en meðaltalið tekur gildi á því bili sem kvarðinn er hverju sinni.

Vikmörk (sjá +/- dálk í tíðnitöflu)

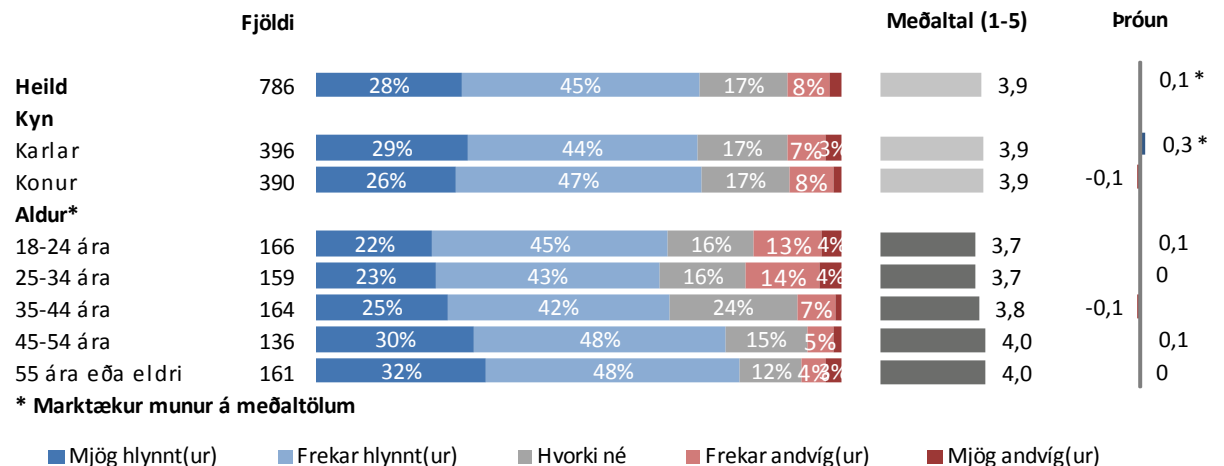
Til að geta áttað sig betur á niðurstöðum rannsókna er nauðsynlegt að skilja hvað vikmörk eru. Vikmörk eru reiknuð fyrir hverja hlutfallstölu og meðaltöl og ná jafn langt upp fyrir og niður fyrir töluna nema ef vikmörkin fara niður að 0% eða upp að 100%. Oftast er miðað við 95% vissu. Segja má með 95% vissu að niðurstaða sem fengin er úr rannsókn liggja innan þessara vikmarka ef allir í þýðinu eru spurðir. Í dæminu hér til hliðar má segja með 95% vissu að hefðu allir í þýðinu spurðir, hefðu á bilinu 24,5% til 30,7% (27,6% +/- 3,1%) verið mjög hlynnt málefningu. Einnig má nota vikmörk til að skoða hvort marktækur munur sé á fjölda þeirra sem velja ólíka svarkosti. Ef vikmörkin skarast ekki er marktækur munur á fjöldanum. T.d. væri hægt að segja með 95% vissu að marktækt fleiri einstaklingar séu frekar hlynntir málefningu en mjög hlynntir því.

Greiningar og marktækt

Oft er gerð greining á hverri spurningu eftir lýðfræðibreytum, s.s. kyni, aldri og búsetu, sem og eftir öðrum spurningum í sömu könnun. Hér fyrir neðan má sjá greiningu eftir kyni og aldri þátttakenda. Þar sést t.d. að 29% karla eru mjög hlynntir málefningu á móti 26% kvenna. Í greiningum er jafnframt sýnt meðaltal mismunandi hópa og tekið fram hvort sá munur á meðaltölum sem kom fram á hópum í könnuninni er tölfræðilega marktækur. Þegar munurinn er marktækur er titillinn stjómumerktur, eins og í tilfelli aldurs spurningarinnar í greiningunni hér fyrir neðan. Að auki eru súlur sem sýna meðaltöl litaðar dökkgrár til áherslu.

Algengur misskilningur er að ef tölfræðiprófið er ekki marktækt þá sé ekkert að marka þá niðurstöðu. Það er hins vegar rangt, því merking tölfræðilegra marktækta felst í því hvort hægt sé að alhæfa mun sem kemur fram í könnun yfir á þýði. Í dæminu hér fyrir neðan má sjá að eftir því sem fólk eldist er það hlynntara málefningu og staðhæfa má með 95% vissu að þessi munur eftir aldurshópum á sér einnig stað í þýðinu (t.d. meðal þjóðarinnar).

Langst til hægri á myndinni hér fyrir neðan er sýndar breytingar á meðaltölum frá síðustu mælingu. Í þessu dæmi má sjá að meðaltal karla hefur lækkað um 0,3 stig frá síðustu mælingu (er nú 3,9 og var síðast 3,6). Stjórnumerkingin við súluna vísar til þess að munur milli mælinga er tölfræðilega marktækur. Því má segja að karlmenn séu nú að jafnaði hlynntari málefningu en þeir voru í síðustu mælingu.



Vigtun

Gögn rannsóknarinnar eru vigtuð til þess að úrtak endurspegli þýði með tilliti til kyns, aldurs og búsetu. Fjöldatölur í skýrslunni eru því námundaðar að næstu heilu tölu, en hlutföll og meðaltöl miðast við fjöldatöluna eins og hún væri með aukastöfum. Misræmi getur því verið á samanlögðum fjölda einstaklinga í greiningum og í tíðnitöflum.

Hlutfall svarenda fyrir vigtun:

Kyn:

Karlar	50,4%
Konur	49,6%

Aldur:

18-24 ára	11,3%
25-34 ára	16,0%
35-44 ára	20,0%
45-54 ára	22,0%
55 ára eða eldri	30,7%

Búseta:

Höfuðborgarsvæðið	65,4%
Landsbyggðin	34,6%

Hlutfall svarenda eftir vigtun:

Kyn:

Karlar	50,3%
Konur	49,7%

Aldur:

18-24 ára	14,6%
25-34 ára	19,6%
35-44 ára	18,2%
45-54 ára	18,8%
55 ára eða eldri	28,9%

Búseta:

Höfuðborgarsvæðið	64,1%
Landsbyggðin	35,9%

Að lokum

Reykjavík, 6. nóvember 2012

Bestu þakkir fyrir gott samstarf,

Sóley Valdimarsdóttir
Berglind Aradóttir
Matthías Þorvaldsson

Allar ábendingar varðandi framsetningu skýrslunnar eru vel þegnar.
Vinsamlegast sendið tölvupóst á abending@capacent.is til að koma þeim á framfæri.