

# ÍNN

Áhorf

Mæling á vikudekkun

Janúar 2013

# Framkvæmdarlýsing

## Lýsing á rannsókn

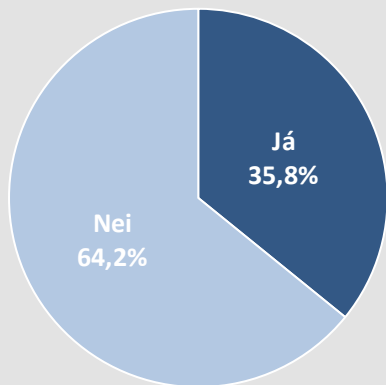
Unnið fyrir	ÍN
Markmið	Að kanna vikudekkun á sjónvarpsstöðina ÍN og þróun þar á.
Framkvæmdartími	17. - 28. janúar 2013
Aðferð	Netkönnun
Úrtak	1450 manns á öllu landinu, 18 ára og eldri, handahófsvaldir úr Viðhorfahópi Capacent Gallup
Verknúmer	4022699

## Stærð úrtaks og svörun

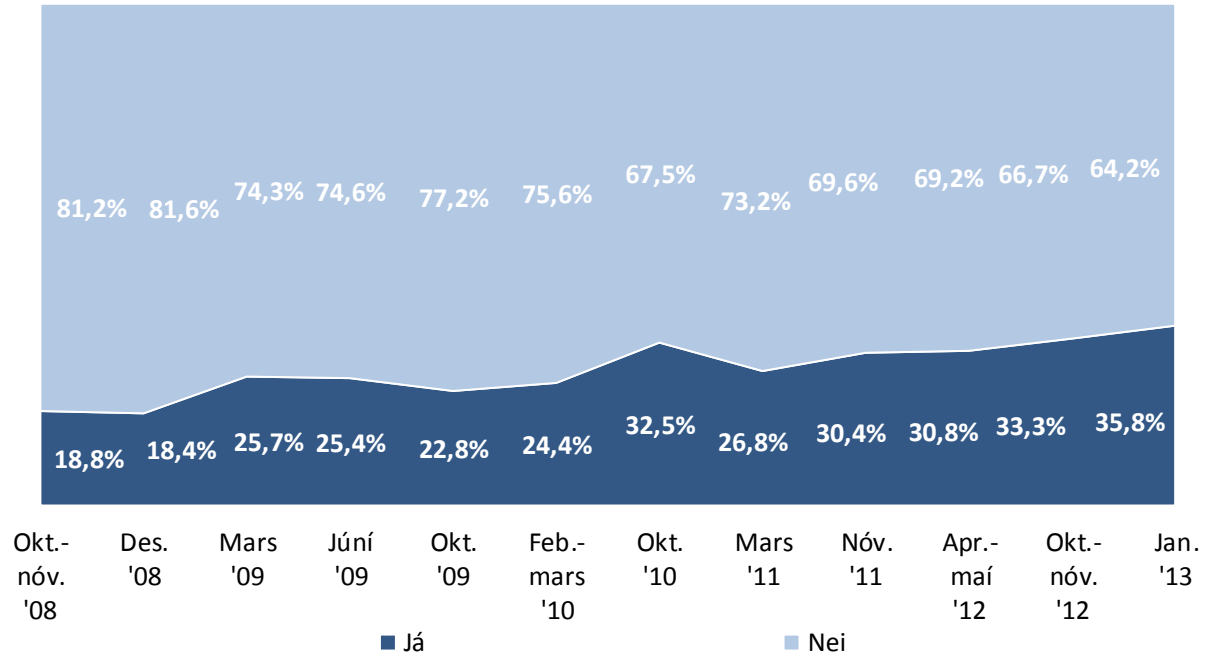
Úrtak	1450
Svara ekki	592
Fjöldi svarenda	858
Svarhlutfall	<b>59,2%</b>

# Sp. 1. Hefur þú horft á íslensku sjónvarpsstöðina ÍNN á síðastliðnum 7 dögum?

	Fjöldi	%	+/-
Já	306	35,8	3,2
Nei	548	64,2	3,2
Fjöldi svara	855	100,0	
Tóku afstöðu	855	99,6	
Tóku ekki afstöðu	3	0,4	
Fjöldi svarenda	858	100,0	

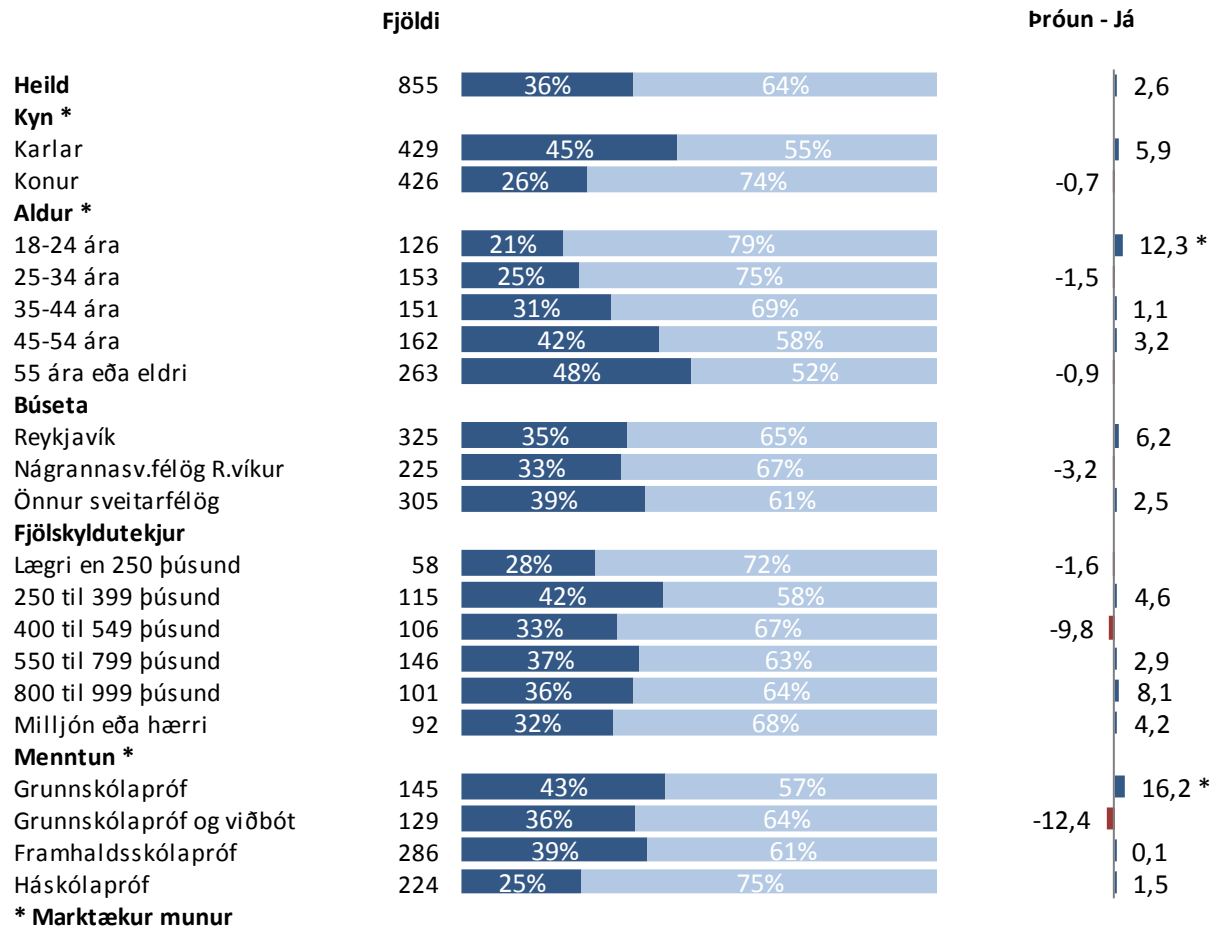


## Þróun



# Sp. 1. Hefur þú horft á íslensku sjónvarpsstöðina ÍNN á síðastliðnum 7 dögum?

## Greiningar

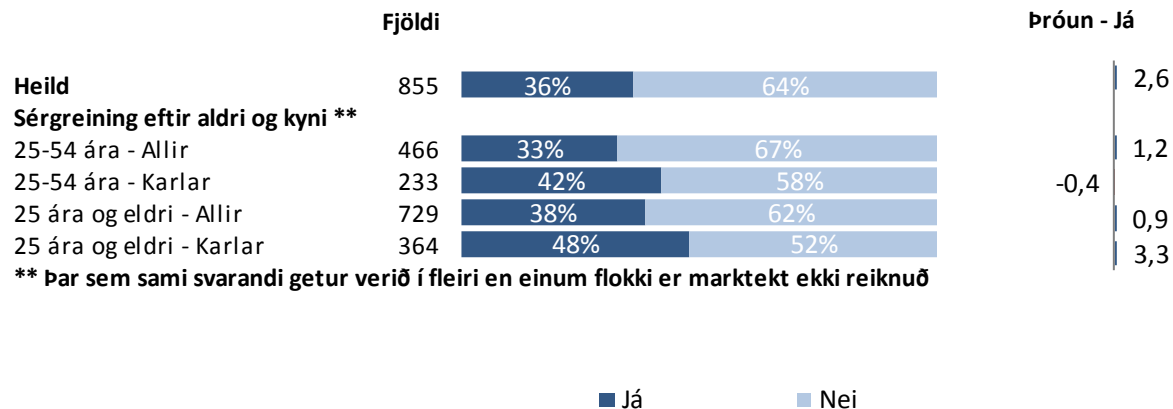


■ Já

■ Nei

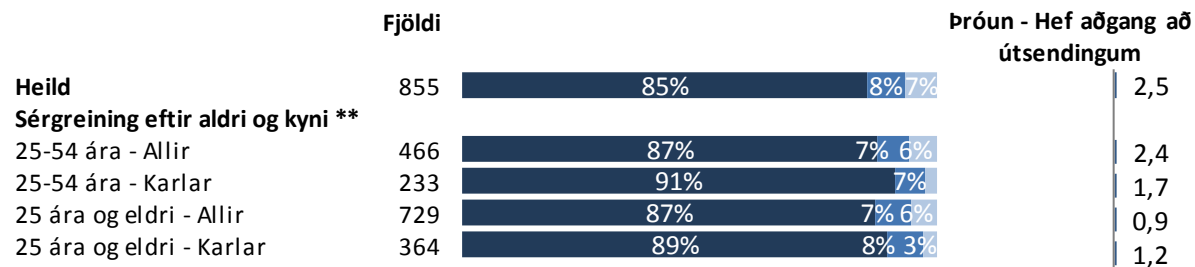
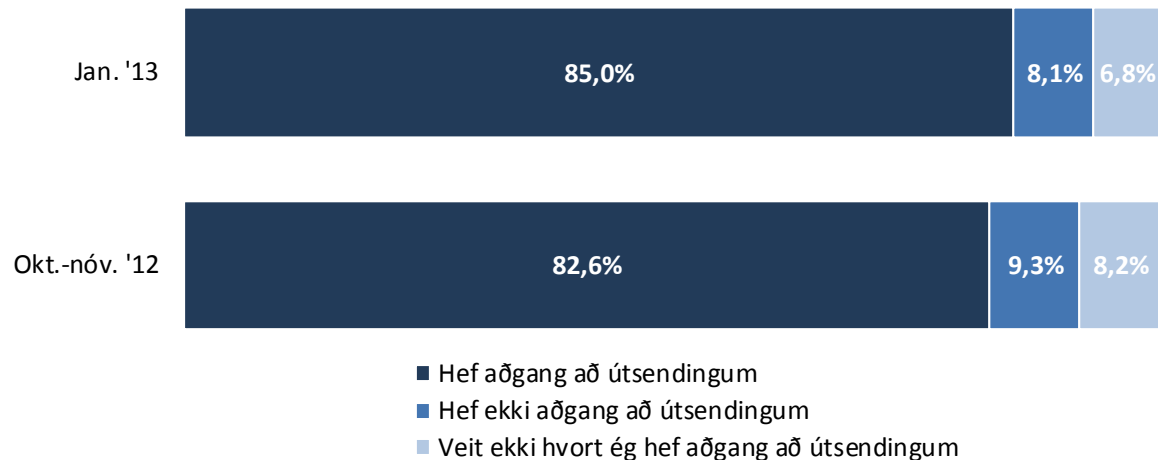
# Sp. 1. Hefur þú horft á íslensku sjónvarpsstöðina ÍNN á síðastliðnum 7 dögum?

## Greiningar



## Sp. 2. Hefur þú aðgang að útsendingum ÍNN?

	Fjöldi	%	+/-
Hef aðgang að útsendingum	727	85,0	2,4
Hef ekki aðgang að útsendingum	70	8,1	1,8
Veit ekki hvort ég hef aðgang að útsendingum	58	6,8	1,7
Fjöldi svara	855	100,0	
Tóku afstöðu	855	99,6	
Tóku ekki afstöðu	3	0,4	
Fjöldi svarenda	858	100,0	

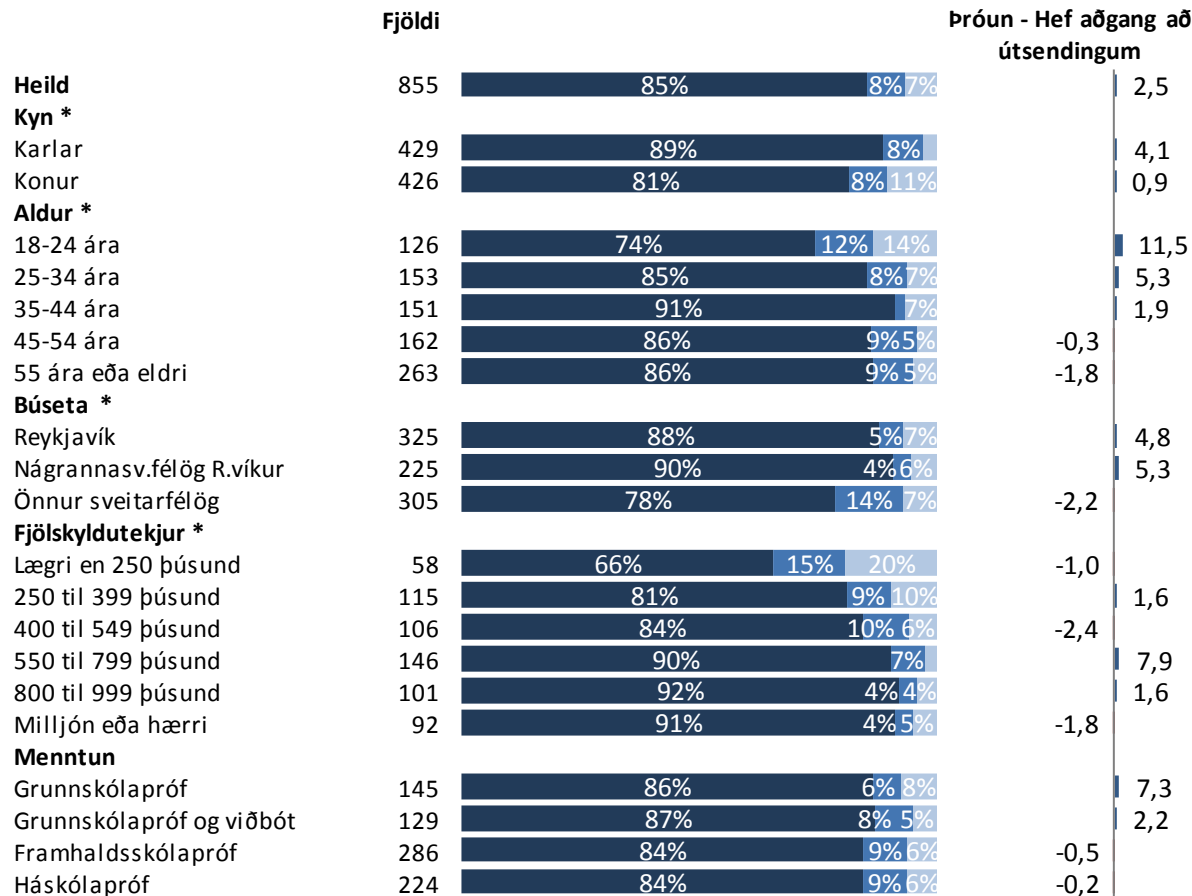


\*\* Þar sem sami svarandi getur verið í fleiri en einum flokki er marktækt ekki reiknuð

- Hef aðgang að útsendingum
- Hef ekki aðgang að útsendingum
- Veit ekki hvort ég hef aðgang að útsendingum

## Sp. 2. Hefur þú aðgang að útsendingum ÍNN?

### Greiningar



\* Marktækur munur

- Hef aðgang að útsendingum
- Hef ekki aðgang að útsendingum
- Veit ekki hvort ég hef aðgang að útsendingum

# Leiðbeiningar um túlkun niðurstaðna

## Ertu hlynnt(ur) eða andvíg(ur) ...?

	Fjöldi	%	+/-
Mjög hlynnt(ur) (5)	217	27,6	3,1
Frekar hlynnt(ur) (4)	356	45,3	3,5
Hvorki né (3)	133	16,9	2,6
Frekar andvíg(ur) (2)	61	7,8	1,9
Mjög andvíg(ur) (1)	19	2,4	1,1
Hlynnt(ur)	72,9		3,1
Hvorki né	16,9		2,6
Andvíg(ur)	10,2		2,1
Fjöldi svara	786	100,0	
Tóku afstöðu	786	69,2	
Tóku ekki afstöðu	350	30,8	
Fjöldi aðspurðra	1.136	100,0	
Spurðir	1.136	95,8	
Ekki spurðir	50	4,2	
Fjöldi svarenda	1.186	100,0	
<b>Meðaltal (1-5)</b>	3,9		
Vikmörk ±	0,1		

Í **tíðnitöflu** má sjá hvernig svör þátttakenda dreifast á ólíka svarkosti. Þar má einnig sjá hversu margir tóku afstöðu til spurningarinnar og hversu margir voru spurðir. Í töflunni hér fyrir ofan má sjá að tæplega 28% þátttakenda eru mjög hlynnt því sem spurt var um og ríflega 45% frekar hlynnt. Ef teknir eru saman þeir sem segjast frekar og mjög hlynntir má sjá að í heildina eru tæplega 73% hlynnt málefningu. Velja ber athygli á að hátt hlutfall aðspurðra, eða 30,8%, tók ekki afstöðu til spurningarinnar og er talan því rauðlituð því til áherslu.

**Meðaltal** er reiknað með því að leggja saman margfeldi af vægi svars og fjölda sem velja það svar og deila upp í summuna með heildarfjölda svara. Í töflunni hér fyrir ofan reiknast meðaltal skv. eftirfarandi formúlu: [Mjög hlynnt(ur) (fj. x 5) + frekar hlynnt(ur) (fj. x 4) + hvorki né (fj. x 3) + frekar andvíg(ur) (fj. x 2) + mjög andvíg(ur) (fj. x 1)] / Heildarfjöldi svara. Í þessu dæmi tekur meðaltalið gildi á kvarðanum 1 til 5 en meðaltalið tekur gildi á því bili sem kvarðinn er hverju sinni.

### Vikmörk (sjá +/- dálk í tíðnitöflu)

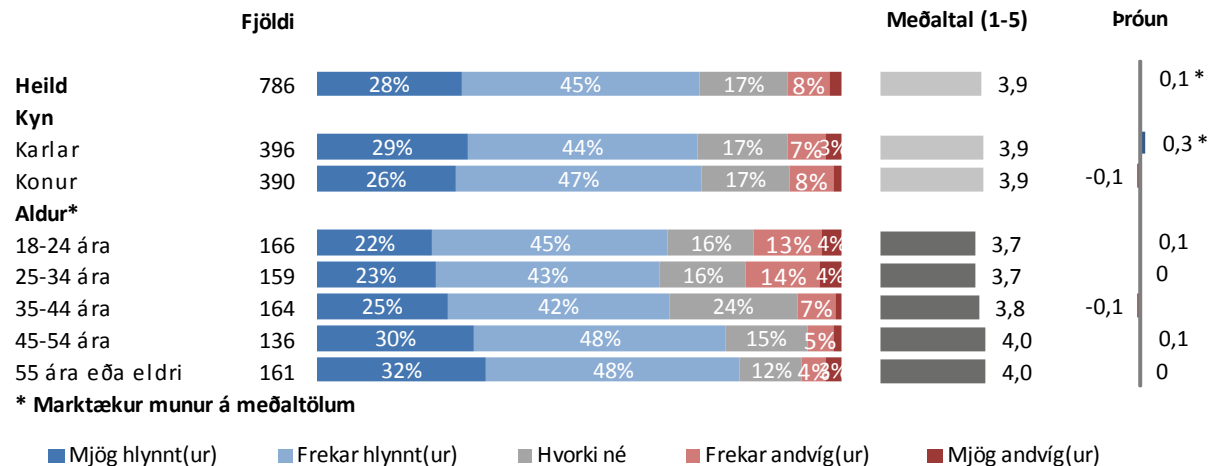
Til að geta áttað sig betur á niðurstöðum rannsókna er nauðsynlegt að skilja hvað vikmörk eru. Vikmörk eru reiknuð fyrir hverja hlutfallstölu og meðaltöl og ná jafn langt upp fyrir og niður fyrir töluna nema ef vikmörkin fara niður að 0% eða upp að 100%. Oftast er miðað við 95% vissu. Segja má með 95% vissu að niðurstaða sem fengin er úr rannsókn liggja innan þessara vikmarka ef allir í þýðinu eru spurðir. Í dæminu hér til hliðar má segja með 95% vissu að hefðu allir í þýðinu spurðir, hefðu á bilinu 24,5% til 30,7% (27,6% +/- 3,1%) verið mjög hlynnt málefningu. Einnig má nota vikmörk til að skoða hvort marktækur munur sé á fjölda þeirra sem velja ólíka svarkosti. Ef vikmörkin skarast ekki er marktækur munur á fjöldanum. T.d. væri hægt að segja með 95% vissu að marktækt fleiri einstaklingar séu frekar hlynntir málefningu en mjög hlynntir því.

### Greiningar og marktekt

Oft er gerð greining á hverri spurningu eftir lýðfræðibreytum, s.s. kyni, aldri og búsetu, sem og eftir öðrum spurningum í sömu könnun. Hér fyrir neðan má sjá greiningu eftir kyni og aldri þátttakenda. Þar sést t.d. að 29% karla eru mjög hlynntir málefningu á móti 26% kvenna. Í greiningum er jafnframt sýnt meðaltal mismunandi hópa og tekið fram hvort sá munur á meðaltölum sem kom fram á hópum í könnuninni er tölfræðilega marktækur. Þegar munurinn er marktækur er titillinn stjómumerktur, eins og í tilfalli aldurs spurningarinnar greiningunni hér fyrir neðan. Að auki eru súlur sem sýna meðaltöl litaðar dökkgráar til áherslu.

Algengur misskilningur er að ef tölfræðiprófið er ekki marktækt þá sé ekkert að marka þá niðurstöðu. Það er hins vegar rangt, því merking tölfræðilegrar marktæktar felst í því hvort hægt sé að alhæfa mun sem kemur fram í könnun yfir á þýði. Í dæminu hér fyrir neðan má sjá að eftir því sem fólk eldist er það hlynntara málefningu og staðhæfa má með 95% vissu að þessi munur eftir aldurshópum á sér einnig stað í þýðinu (t.d. meðal þjóðarinnar).

Langst til hægri á myndinni hér fyrir neðan er sýndar breytingar á meðaltölum frá síðustu mælingu. Í þessu dæmi má sjá að meðaltal karla hefur lækkað um 0,3 stig frá síðustu mælingu (er nú 3,9 og var síðast 3,6). Stjórnumerkingin við súluna vísar til þess að munur milli mælinga er tölfræðilega marktækur. Því má segja að karlmenn séu nú að jafnaði hlynntari málefningu en þeir voru í síðustu mælingu.





# Vigtun

Gögn rannsóknarinnar eru vigtuð til þess að úrtak endurspegli þýði með tilliti til kyns, aldurs og búsetu. Fjöldatölur í skýrslunni eru því námundaðar að næstu heilu tölu, en hlutföll og meðaltöl miðast við fjöldatöluna eins og hún væri með aukastöfum. Misræmi getur því verið á samanlögðum fjölda einstaklinga í greiningum og í tíðnitöflum.

## Hlutfall svarenda fyrir vigtun:

### Kyn:

Karlar	49,5%
Konur	50,5%

### Aldur:

18-24 ára	8,4%
25-34 ára	17,8%
35-44 ára	17,2%
45-54 ára	24,4%
55 ára eða eldri	32,2%

### Búseta:

Höfuðborgarsvæðið	65,9%
Landsbyggðin	34,1%

## Hlutfall svarenda eftir vigtun:

### Kyn:

Karlar	50,2%
Konur	49,8%

### Aldur:

18-24 ára	14,6%
25-34 ára	17,8%
35-44 ára	17,6%
45-54 ára	19,0%
55 ára eða eldri	30,9%

### Búseta:

Höfuðborgarsvæðið	64,2%
Landsbyggðin	35,8%

# Að lokum

**Reykjavík, 28. janúar 2013**

Bestu þakkir fyrir gott samstarf,

Sóley Valdimarsdóttir

Sarah Knappe

Matthías Þorvaldsson

Allar ábendingar varðandi framsetningu skýrslunnar eru vel þegnar.  
Vinsamlegast sendið tölvupóst á [abending@capacent.is](mailto:abending@capacent.is) til að koma þeim á framfæri.